

## Dřevokazní škůdci

### Dřevokazní škůdci

Pod pojmem dřevokazní škůdci rozumíme dřevokazné houby, hmyz a plísň.

Dřevokazné houby poškozují nenávratně dřevní hmotu, dřevobarvující houby a plísň mění estetický vzhled dřeva, ale při dlouhodobém působení mohou vytvářet i podmínky pro napadení dřevokaznými houbami.

Dřevokazných hub je více druhů, napadají různé druhy dřeva, při různých vlhkostech.

U dřevokazného hmyzu škody působí jejich larvy, které dřevo poškozují požerky a jeho částečným trávením.

Dřevokazný hmyz mohou být různí brouci, ale také mravenci.

### Dřevokazné houby:

Dřevokazné houby jsou nejčastějšími škůdci dřeva. Jejich spory rostou při optimální vlhkosti a teplotě na vhodném substrátu, dřevě nebo jiném organickém materiálu a svými hyfami ho prorůstají. Houby urychlují rozklad makromolekul dřeva, pomocí svých enzymů. Zhuštěním nebo přestavbou hyf houby vytvářejí plodnici, na kterých vznikají spory. Riziko napadení dřeva houbami se zvětšuje, když je vlhkost dřeva dlouhodobě nad 20%. Řada dřevokazných hub se specializuje na určité druhy dřeva. Nejvíce rozrušují bělové dřevo.

Působí skrytě a možnosti prevence jsou velmi málo známy, natož využívány. Obvykle se na jejich výskyt přijde při objevení plodnic, což je v lepším případě nejvyšší čas pro sanaci, v horších případech pro rychlý komplexní zásah, v nejhorších případech pro asanaci napadeného objektu nebo jeho částí.

### Nejčastěji se vyskytující druhy:

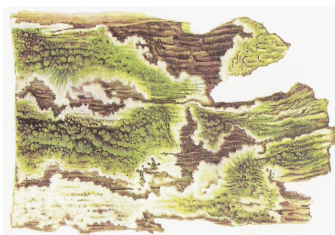


a/ **Dřevomorka domácí** / *Serpula lacrymans* / je nejnebezpečnějším škůdcem na dřevě zabudovaném „pod střechou“, tedy uvnitř stavby. Roste především ve sklepech, v přízemí, pod podlahami, na záklopech, ale v příznivých podmínkách i na stropních trámecích, ostěních, zazděných dřevěných konstrukcích i na krovech staveb. Při „hledání potravy“ prorůstá i cihlovým zdívem a dokonce i pórovitým betonem. Je schopná se šířit mezi betonem a krytinou PVC i pod dlažbou.

Podmínky pro život má skromné. Malý pohyb vzduchu, přítomnost teploty nepřesahující 30st.C, vlhkost málo nad 19%. To z ní činí nejméně náročnou houbu na konkrétní vlhkost v místě, ale také je jedinou, která si svými

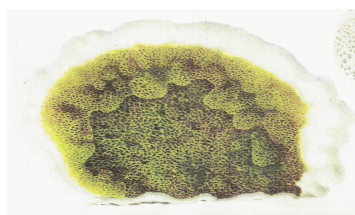
„provazci“ (risomorfami) dovede přivést potřebnou vodu z jiných míst svého růstu. To vše při možném šíření „risomorf“, 2m i více ročně. **Skutečný postrach z hororových filmů.**

Dřevomorka vytváří bílé, spíše šedobílé povrchové povlaky mycelia a při vhodných podmínkách tvoří rozlité, nepravidelné oválné červenohnědé plodnice s bílými okraji o průměru až 30 cm, tloušťky 3 cm. Vytváří hnědou hnilobu dřeva, které se v konečné fázi rozpadá na kostky a v důsledcích až na dřevní prach.



b/ **Koniofora sklepní** / *Coniophora puteana* / napadá především dřevo, které je v kontaktu s mokřými zdi, mokrou zemí, párou. Velice rychle se šíří tam, kde je vlhkost dřeva nad 40%. Vytváří hnědou hnilobu dřeva, která se postupně rozpadá na menší kostky než u dřevomorky, později až na dřevní prach.

Koniofora sklepní se obtížně identifikuje, protože má málo povrchového mycelia a plodnice vytváří jen vzácně.



c/ **Trámovka** / *Gloeophyllum sp.* / působí velké škody na většině stavebních dílů ve venkovním prostředí. Pod střechou a na místech, kam dlouhodobě zatéká. Na venkovních rámech a křídlech oken. Uvnitř dřeva vzniká hnědá hniloba, přičemž i při velkém ztrouchnivění dřeva zůstává vnější povrch neporušen.

d/ **Pornatka Vaillantova** / *Poria vaillanti* / napadá především dřevo jehličnanů. Vyskytuje se ve vlhkých prostorech, např. chlévech, dolech a pod.

e/ **Čechratka sklepní** / *Paxillus panuoides* / roste na dřevě zabudovaném ve venkovním prostředí, ale i v tmavých a vlhkých stavbách na podlahách a konstrukcích.

f/ **Troudnatec růžový** / *Formitopsis rosea* / škodí na smrkovém zabudovaném dřevě ve vyšších horských polohách, ve dřevěných stavbách, kam dlouhodobě zatéká. Dřevo jím napadené se rozpadá ve velkých kusech až na prach

#### Dřevokazný hmyz:

Dřevokazný hmyz je jedním z hlavních škůdců stavebního dřeva. V naší klimatické oblasti jsou to různí brouci. Škody působí jejich larvy, které dřevo poškozují požerky a jeho částečným trávením. Charakteristickým výsledkem jejich působení jsou požerkové chodbičky. Po zakuklení larev a následném výletu brouků, jsou jejich výletové otvory viditelným důkazem aktivního napadení dřeva.

Pro svůj vývoj potřebují brouci dřevo o vlhkosti nejméně 10 %. Se stoupající vlhkostí roste nebezpečí napadení. Vývoj larev je závislý na okolní teplotě. Optimální teplota pro vývoj larev se u jednotlivých druhů různí v rozmezí od 18°C do 30°C.

#### Nejčastěji se vyskytující druhy :



a/ **Tesařík krovový** / *Hylotrupes bajulus* L. / způsobuje škody nejčastěji na zabudovaných, **jehličnatých dřevinách**, a proto patří k nejdůležitějším škůdcům stavebního dřeva.

Optimální podmínky nachází tesařík na půdách. V zimě se aktivita larev snižuje, larvy však nehynou ani při silných mrazech a při zvýšení teplot jejich aktivita stoupá. Požerkové chodbičky jsou vyplněny jemnou práškovou drtí, která po výletu brouků vypadá z výletových otvorů nebo z trhlin a označuje tak aktivitu hmyzu. Podle

podmínek může larva tesaříka ničit napadené dřevo i několik let, někteří odborníci udávají i až 12 let.. Jedna larva může znehodnotit až 2m dřevěného trámu. Dospělý brouk má ploché černé tělo o délce 7-12mm, larva je bělavá podle stáří dlouhá 2-30mm, výletové otvory jsou oválného tvaru cca 6x4mm.



b) **Tesařík fialový** (*Callidium violaceum*)

Napadá rovněž zabudované dřevěné konstrukce. Podobně jako tesařík krovový napadá přednostně neodkorněné dřevo, ale narozdíl od něj napadá i čerstvě poražené dřevo

Délka dospělého fialově zbarveného brouka je 10-15mm, délka dospělé larvy je přibližně 25mm, šířka 6mm, výletové otvory dospělých brouků jsou oválné, ale poněkud menší než u tesaříka krovového 4x 3mm.

larva je bělavá podle stáří dlouhá 2-30mm, výletové otvory jsou oválného tvaru cca 6x4mm



b/ **Červotoči** / *Anobidae* sp. / jsou neznámějším dřevokazným hmyzem. Škody způsobené na stavebním dřevě jsou mnohem menší než škody, které působí např. na mobiliářích nebo uměleckých předmětech. Červotoč napadá hlavně bělové dřevo jehličnanů i listnáčů, především na chladnějších a vlhčích místech. Požerkové chodbičky jsou vyplněny jemnou drtí a kulíčkami výkalů. Výletové otvory se dají na dřevě dobře poznat.

c/ **Hrbohlav** / *Lyctus brunneus* / byl do Evropy zavlečen s importovanými dřevy, např. limbou. Vedle četných tropických dřevin napadá také bělové dřevo dubu. Poškozuje nejčastěji nábytek, obložení, parkety. V konečném stadiu je dřevo, až na tenkou povrchovou vrstvičku, zcela přeměněno v dřevní prach. Jeho požerky se často zaměňují za škody způsobené červotočem.

d/ **Pilořitky** / *Siricidae* / napadají žijící jehličnaté stromy nebo dřevo čerstvě poražené. Jejich larvy jsou schopné se během dvou i více let vyvinout i v zabudovaném dřevě. Napadení pilořitkou končí vylétnutím dospělého hmyzu.

e/ **Mravenci** / *Formicidae* / budují ve dřevě hnízda, dřevem se i živí a dovedou jej zcela znehodnotit. Napadají většinou stavby v blízkosti lesa. Vyžírají jarní dřevo letokruhu a zůstávají po nich jen tenké slupky letního dřeva.

**Dřevokazné plísně:**

Jsou jich také různé druhy. Plísně nepůsobí na dřevo destruktivně a zmínka o nich je pouze pro úplnost. Nepříznivě působí spíše z estetického hlediska, mění barvu dřeva. Objevují se na vlhkých místech a můžou být předvěstí výskytu dřevokazných hub.